

(МКДОУ детский сад «Северяночка»)

СОГЛАСОВАНО

Педагогическим советом
МКДОУ детский сад «Северяночка»

УТВЕРЖДАЮ

Заведующая МКДОУ
детский сад «Северяночка»

Н.А. Матвиенко

(протокол от 18.04.2018 г. № 4)

18.04.2018 г.

Приказ № 46 о.г.

**Отчет о результатах самообследования
муниципального казённого дошкольного образовательного учреждения
детский сад «Северяночка» за 2017 год
Аналитическая часть**

I. Общие сведения об образовательной организации

Наименование образовательной организации	Муниципальное казённое дошкольное образовательное учреждение детский сад «Северяночка» (МКДОУ детский сад «Северяночка»)
Руководитель	Матвиенко Наталья Александровна
Адрес организации	629372, ЯНАО, Тазовский район, с. Гыда, ул. Полярная, д. 5
Телефон, факс	8 (349 40) 6-33-50, 8(349 40) 6-33-38
Адрес электронной почты	mdoydss@mail.ru
Учредитель	Муниципальное образование Тазовский район
Дата создания	1954 год
Лицензия	От 08.05.2015 г. № 2355, Серия 89 ЛО1 № 0000936 , регистрационный № 2355, бессрочно

Муниципальное казённое дошкольное образовательное учреждение детский сад «Северяночка» (далее – МКДОУ) расположено в жилом районе с.Гыда, вдали от предприятий и торговых мест. Проектная наполняемость на 90 мест. Общая площадь здания 1332 кв. м, из них площадь помещений, используемых непосредственно для нужд образовательного процесса, 1199 кв. м.

Цель деятельности МКДОУ – осуществление образовательной деятельности по реализации образовательных программ дошкольного образования.

Предметом деятельности МКДОУ является формирование общей культуры, развитие физических, интеллектуальных, нравственных, эстетических и личностных качеств, формирование предпосылок учебной деятельности, сохранение и укрепление здоровья воспитанников.

Режим работы МКДОУ детский сад «Северяночка»

Рабочая неделя – пятидневная, с понедельника по пятницу. Длительность пребывания детей в группах – 12 часов. Режим работы групп – с 7:30 до 19:30.

II. Система управления организацией

Управление МКДОУ осуществляется в соответствии с действующим законодательством и уставом МКДОУ детский сад «Северяночка».

Управление МКДОУ строится на принципах единоначалия и коллегиальности. Коллегиальными органами управления являются: управляющий совет, педагогический совет, общее собрание трудового коллектива. Единоличным исполнительным органом является

руководитель – заведующий.

Органы управления, действующие в Детском саду

Наименование органа	Функции
Заведующий	Контролирует работу и обеспечивает эффективное взаимодействие структурных подразделений организации, утверждает штатное расписание, отчетные документы организации, осуществляет общее руководство Детским садом
Управляющий совет	Рассматривает вопросы: – развития образовательной организации; – финансово-хозяйственной деятельности; – материально-технического обеспечения
Педагогический совет	Осуществляет текущее руководство образовательной деятельностью Детского сада, в том числе рассматривает вопросы: – развития образовательных услуг; – регламентации образовательных отношений; – разработки образовательных программ; – выбора учебников, учебных пособий, средств обучения и воспитания; – материально-технического обеспечения образовательного процесса; – аттестации, повышении квалификации педагогических работников; – координации деятельности методических объединений
Общее собрание трудового коллектива	Реализует право работников участвовать в управлении образовательной организацией, в том числе: – участвовать в разработке и принятии коллективного договора, Правил трудового распорядка, изменений и дополнений к ним; – принимать локальные акты, которые регламентируют деятельность образовательной организации и связаны с правами и обязанностями работников; – разрешать конфликтные ситуации между работниками и администрацией образовательной организации; – вносить предложения по корректировке плана мероприятий организации, совершенствованию ее работы и развитию материальной базы

Структура и система управления соответствуют специфике деятельности МКДОУ детский сад «Северяночка».

III. Оценка образовательной деятельности

Образовательная деятельность в МКДОУ детский сад «Северяночка» организована в соответствии с Федеральным законом от 29.12.2012 № 273-ФЗ «Об образовании в Российской Федерации», ФГОС дошкольного образования, СанПиН 2.4.1.3049-13 «Санитарно-эпидемиологические требования к устройству, содержанию и организации режима работы дошкольных образовательных организаций».

Образовательная деятельность ведется на основании утвержденной основной образовательной программы дошкольного образования, которая составлена в соответствии с ФГОС дошкольного образования, с учетом примерной образовательной программы дошкольного образования, санитарно-эпидемиологическими правилами и нормативами, с учетом недельной нагрузки.

Детский сад посещают 122 воспитанников в возрасте от 2 до 7 лет. В МКДОУ сформировано 6 групп общеразвивающей направленности. Из них:
– первая младшая группа – 19 ребенка;

- вторая младшая группа – 21 ребёнок;
- средняя группа – 18 детей;
- старшая группа – 24 ребёнка;
- подготовительная к школе группа – 21 ребёнок;
- кочевая группа кратковременного пребывания – 19 детей.

Уровень развития детей анализируется по итогам педагогической диагностики. Формы проведения диагностики:

- диагностические занятия (по каждому разделу программы);
- диагностические срезы;
- наблюдения, итоговые занятия.

Разработаны диагностические карты освоения основной образовательной программы дошкольного образования МКДОУ детский сад «Северяночка» (ООП) в каждой возрастной группе. В основе диагностики лежит диагностический материал кандидата психологических наук, педагога-психолога, учителя-дефектолога Верещагиной Н.В. Карты включают анализ уровня развития целевых ориентиров детского развития и качества освоения образовательных областей. Так, результаты качества освоения ООП МКДОУ детский сад «Северяночка» на конец 2017 года выглядят следующим образом:

Уровень развития целевых ориентиров детского развития	Выше нормы		Норма		Ниже нормы		Итого	
	Кол-во	%	Кол-во	%	Кол-во	%	Кол-во	% воспитанников в пределах нормы
	44	36%	68	56%	10	8%	122	92%
Качество освоения образовательных областей	53	43%	61	50%	8	7%	122	93%

В мае 2017 года педагоги МКДОУ проводили обследование воспитанников подготовительной группы на предмет оценки сформированности предпосылок к учебной деятельности в количестве 26 человек. Задания позволили оценить уровень сформированности предпосылок к учебной деятельности: возможность работать в соответствии с фронтальной инструкцией (удержание алгоритма деятельности), умение самостоятельно действовать по образцу и осуществлять контроль, обладать определенным уровнем работоспособности, а также вовремя остановиться в выполнении того или иного задания и переключиться на выполнение следующего, возможностей распределения и переключения внимания, работоспособности, темпа, целенаправленности деятельности и самоконтроля.

Результаты педагогического анализа показывают преобладание детей с высоким и средним уровнями развития при прогрессирующей динамике на конец учебного года, что говорит о результативности образовательной деятельности в МКДОУ детский сад «Северяночка».

Воспитательная работа

Чтобы выбрать стратегию воспитательной работы, в 2017 году проводился анализ состава семей воспитанников.

Характеристика семей по составу

Состав семьи	Количество семей	Процент от общего количества семей воспитанников
Полная	63	72%
Неполная с матерью	24	27%
Неполная с отцом	1	1%
Оформлено опекунов	6	7%

Характеристика семей по количеству детей

Количество детей в семье	Количество семей	Процент от общего количества семей воспитанников
Один ребенок	19	22%
Два ребенка	64	30%
Три ребенка и более	42	48%

Воспитательная работа строится с учетом индивидуальных особенностей детей, с использованием разнообразных форм и методов, в тесной взаимосвязи воспитателей, специалистов и родителей. Детям из неполных и опекаемых семей уделяется большее внимание в первые месяцы после зачисления в МКДОУ.

Дополнительное образование

В 2017 году в МКДОУ детский сад «Северяночка» работали кружки по направлениям:

- 1) художественно-эстетическое: «Весёлые ладошки» (прикладное искусство), «Фабрика героев» (лего-конструирование), «Топотушки» (хореография), «Домисолька» (вокал), «Лукоморье», «В гостях у сказки», «Сенгакоця» (театрализованная деятельность);
- 2) социально-педагогическое: «Я рождён в России», «Информатика для малышей», «Калейдоскоп».

В работе кружков задействовано 100 процентов воспитанников МКДОУ детский сад «Северяночка».

IV. Оценка функционирования внутренней системы оценки качества образования

В МКДОУ утверждено положение о внутренней системе оценки качества образования от 12.01.2015. Мониторинг качества образовательной деятельности в 2017 году показал хорошую работу педагогического коллектива по всем показателям.

Состояние здоровья и физического развития воспитанников удовлетворительные. 93 процента детей успешно освоили образовательную программу дошкольного образования в своей возрастной группе. Воспитанники подготовительных групп показали высокие показатели готовности к школьному обучению. В течение года воспитанники МКДОУ успешно участвовали в конкурсах и мероприятиях различного уровня.

В период с 15.05.2017 по 19.05.2017 проводилось анкетирование 89 родителей, получены следующие результаты:

- доля получателей услуг, положительно оценивающих доброжелательность и вежливость работников организации, – 85 процентов;
- доля получателей услуг, удовлетворенных компетентностью работников организации, – 87 процентов;
- доля получателей услуг, удовлетворенных материально-техническим обеспечением организации, – 73 процента;
- доля получателей услуг, удовлетворенных качеством предоставляемых образовательных услуг, – 88 процентов;
- доля получателей услуг, которые готовы рекомендовать организацию родственникам и знакомым, – 94 процента.

Анкетирование родителей показало высокую степень удовлетворенности качеством предоставляемых услуг.

V. Оценка кадрового обеспечения

МКДОУ детский сад «Северяночка» укомплектован педагогами на 100 процентов согласно штатному расписанию. Всего работают 39 человек. Педагогический коллектив МКДОУ насчитывает 15 специалистов. Соотношение воспитанников, приходящихся на 1 взрослого:

- воспитанник/педагоги – 9/1;
- воспитанники/все сотрудники – 3/1.

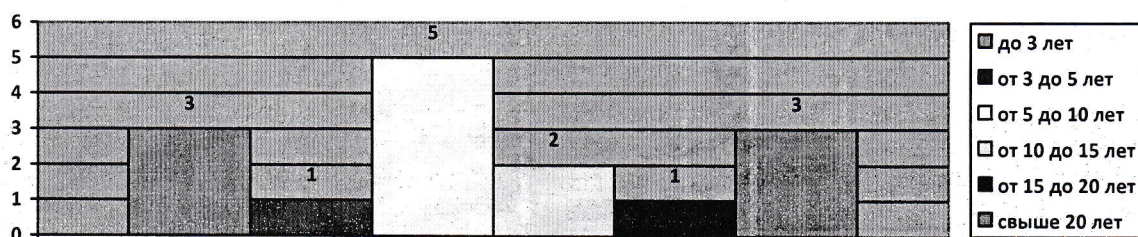
За 2017 год педагогические работники прошли аттестацию и получили:

- первую квалификационную категорию – 1 воспитатель, 1 учитель-логопед.

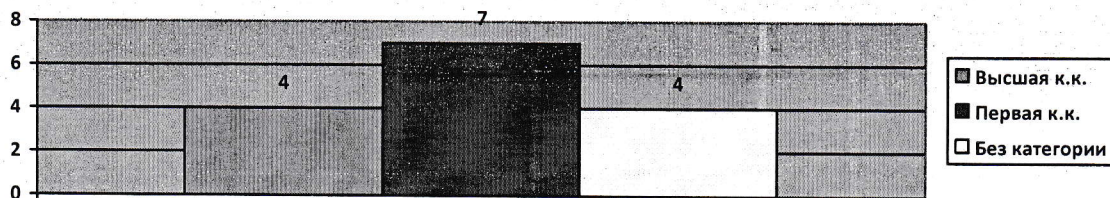
Курсы повышения квалификации в 2017 году прошли 15 работников Детского сада, из них 12 педагогов. На 29.12.2017 1 педагог проходят обучение в ВУЗе по педагогическим специальностям.

Диаграммы с характеристиками кадрового состава МКДОУ детский сад «Северяночка»

По стажу педагогической работы



По квалификационным категориям



В 2017 году педагоги МКДОУ детский сад «Северяночка» приняли участие:

- в Межрегиональной научно-практической конференции «Здоровьесберегающие технологии в образовательном процессе»;
- V Всероссийском конкурсе профессионального мастерства воспитателей и педагогов дошкольных образовательных учреждений «Современный детский сад – 2017»;
- Всероссийской блиц-олимпиаде для педагогов «Требования ФГОС дошкольного образования к организации образовательной деятельности дошкольников»;
- Всероссийской конференции «Актуальные проблемы современной модели образования в России на пути реализации приоритетного национального проекта»;
- Всероссийском конкурсе «Управленческий ресурс»;
- Всероссийском конкурсе «Росточек: мир спасут дети» и др.

Детский сад укомплектован кадрами полностью. Педагоги постоянно повышают свой профессиональный уровень, эффективно участвуют в работе методических объединений, знакомятся с опытом работы своих коллег и других дошкольных учреждений, а также саморазвиваются. Все это в комплексе дает хороший результат в организации педагогической деятельности и улучшении качества образования и воспитания дошкольников.

VI. Оценка учебно-методического и библиотечно-информационного обеспечения

В МКДОУ библиотека является составной частью методической службы. Библиотечный фонд располагается в методическом кабинете, кабинетах специалистов, группах детского сада. Библиотечный фонд представлен методической литературой по всем образовательным областям основной общеобразовательной программы, детской художественной литературой, периодическими изданиями, а также другими информационными ресурсами на различных

электронных носителях. В каждой возрастной группе имеется банк необходимых учебно-методических пособий, рекомендованных для планирования воспитательно-образовательной работы в соответствии с обязательной частью ООП.

В 2017 году МКДОУ пополнил учебно-методический комплект к примерной общеобразовательной программе дошкольного образования в соответствии с ФГОС. Приобрели наглядно-дидактические пособия:

- серии «Рассказы по картинкам», «Играем в сказку», «Грамматика в картинках», «Искусство детям»;
- комплексы для оформления родительских уголков;
- рабочие тетради для воспитанников.

Оборудование и оснащение методического кабинета достаточно для реализации образовательных программ. В методическом кабинете созданы условия для возможности организации совместной деятельности педагогов.

Информационное обеспечение Детского сада включает:

- информационно-телекоммуникационное оборудование – в 2017 году пополнилось ноутбуком, 2 музыкальными центрами, 5 DVD-плеерами, проектором мультимедиа;
- программное обеспечение – позволяет работать с текстовыми редакторами, интернет-ресурсами, фото-, видеоматериалами, графическими редакторами.

В МКДОУ учебно-методическое и информационное обеспечение достаточно для организации образовательной деятельности и эффективной реализации образовательных программ.

VII. Оценка материально-технической базы

В МКДОУ детский сад «Северяночка» сформирована материально-техническая база для реализации образовательных программ, жизнеобеспечения и развития детей. В Детском саду оборудованы помещения:

- групповые помещения – 5;
- кабинет заведующего – 1;
- кабинет делопроизводителя
- методический кабинет – 1;
- зимний сад – 1;
- музыкальный зал – 1;
- физкультурный зал – 1;
- пищеблок – 1;
- прачечная – 1;
- медицинский кабинет – 1.

При создании предметно-развивающей среды воспитатели учитывают возрастные, индивидуальные особенности детей своей группы. Оборудованы групповые комнаты, включающие игровую, познавательную зоны.

В 2017 году МКДОУ провел текущий ремонт корпусов № 1, № 2, № 3, медкабинета, физкультурного зала, капитальный ремонт хозблока.

Материально-техническое состояние МКДОУ и территории соответствует действующим санитарно-эпидемиологическим требованиям к устройству, содержанию и организации режима работы в дошкольных организациях, правилам пожарной безопасности, требованиям охраны труда.

Результаты анализа показателей деятельности организации

Данные приведены по состоянию на 29.12.2017.

Показатели	Единица измерения	Количество
Образовательная деятельность		

Общее количество воспитанников, которые обучаются по программе дошкольного образования в том числе обучающиеся:	человек	122
в режиме полного дня (8–12 часов)		101
в режиме кратковременного пребывания (3–5 часов)		21
в семейной дошкольной группе		0
по форме семейного образования с психолого-педагогическим сопровождением, которое организует детский сад		0
Общее количество воспитанников в возрасте до трех лет	человек	19
Общее количество воспитанников в возрасте от трех до восьми лет	человек	103
Количество (удельный вес) детей от общей численности воспитанников, которые получают услуги присмотра и ухода, в том числе в группах:	человек (процент)	
8–12-часового пребывания		83 (100%)
12–14-часового пребывания		0 (0%)
круглосуточного пребывания		0 (0%)
Численность (удельный вес) воспитанников с ОВЗ от общей численности воспитанников, которые получают услуги:	человек (процент)	
по коррекции недостатков физического, психического развития		1 (0,8%)
обучению по образовательной программе дошкольного образования		1 (0,8%)
присмотру и уходу		0 (0%)
Средний показатель пропущенных по болезни дней на одного воспитанника	день	22
Общая численность педработников, в том числе:	человек	15
с высшим образованием		12/(80%)
высшим образованием педагогической направленности (профиля)		11(73%)
средним профессиональным образованием		3(20%)
средним профессиональным образованием педагогической направленности (профиля)		3(20%)
Количество (удельный вес численности) педагогических работников, которым по результатам аттестации присвоена квалификационная категория, в общей численности педагогических работников, в том числе:	человек (процент)	2 (13%)

с высшей		0 (0%)
первой		2 (13%)
Количество (удельный вес численности) педагогических работников в общей численности педагогических работников, педагогический стаж работы которых составляет:	человек (процент)	
до 5 лет		4 (27%)
больше 30 лет		2 (13%)
Количество (удельный вес численности) педагогических работников в общей численности педагогических работников в возрасте:	человек (процент)	
до 30 лет		6 (40%)
от 55 лет		1 (7%)
Численность (удельный вес) педагогических и административно-хозяйственных работников, которые за последние 5 лет прошли повышение квалификации или профессиональную переподготовку, от общей численности таких работников	человек (процент)	34 (87%)
Численность (удельный вес) педагогических и административно-хозяйственных работников, которые прошли повышение квалификации по применению в образовательном процессе ФГОС, от общей численности таких работников	человек (процент)	23 (59%)
Соотношение «педагогический работник/воспитанник»	человек/человек	9/1
Наличие в детском саду:	да/нет	
музыкального руководителя		да
инструктора по физической культуре		да
учителя-логопеда		да
логопеда		нет
учителя-дефектолога		нет
педагога-психолога		да
Инфраструктура		
Общая площадь помещений, в которых осуществляется образовательная деятельность, в расчете на одного воспитанника	кв. м	13, 2
Площадь помещений для дополнительных видов деятельности воспитанников	кв. м	0
Наличие в детском саду:	да/нет	
физкультурного зала		да

музыкального зала		да
прогулочных площадок, которые оснащены так, чтобы обеспечить потребность воспитанников в физической активности и игровой деятельности на улице		да

Анализ показателей указывает на то, что МКДОУ детский сад «Северяночка» имеет достаточную инфраструктуру, которая соответствует требованиям СанПиН 2.4.1.3049-13 «Санитарно-эпидемиологические требования к устройству, содержанию и организации режима работы дошкольных образовательных организаций» и позволяет реализовывать образовательные программы в полном объеме в соответствии с ФГОС ДО.

МКДОУ укомплектован достаточным количеством педагогических и иных работников, которые имеют высокую квалификацию и регулярно проходят повышение квалификации, что обеспечивает результативность образовательной деятельности.